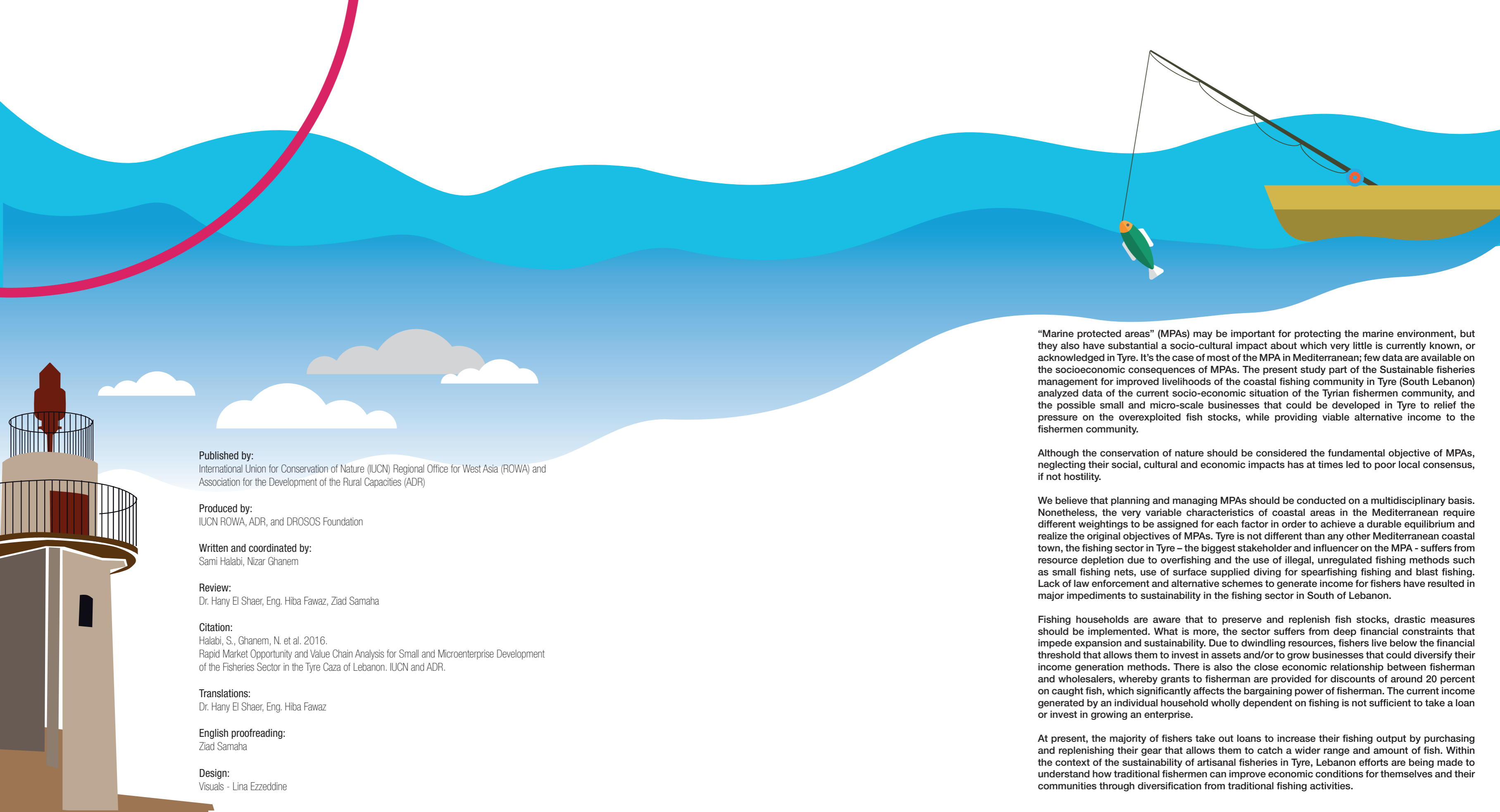




Rapid Market Opportunity and Value Chain Analysis for  
Fisheries Sector in  
Tyr-Lebanon

drosos (...)



**Published by:**

International Union for Conservation of Nature (IUCN) Regional Office for West Asia (ROWA) and Association for the Development of the Rural Capacities (ADR)

**Produced by:**

IUCN ROWA, ADR, and DROSOS Foundation

**Written and coordinated by:**

Sami Halabi, Nizar Ghanem

**Review:**

Dr. Hany El Shaer, Eng. Hiba Fawaz, Ziad Samaha

**Citation:**

Halabi, S., Ghanem, N. et al. 2016.  
Rapid Market Opportunity and Value Chain Analysis for Small and Microenterprise Development of the Fisheries Sector in the Tyre Caza of Lebanon. IUCN and ADR.

**Translations:**

Dr. Hany El Shaer, Eng. Hiba Fawaz

**English proofreading:**

Ziad Samaha

**Design:**

Visuals - Lina Ezzeddine

“Marine protected areas” (MPAs) may be important for protecting the marine environment, but they also have substantial a socio-cultural impact about which very little is currently known, or acknowledged in Tyre. It’s the case of most of the MPA in Mediterranean; few data are available on the socioeconomic consequences of MPAs. The present study part of the Sustainable fisheries management for improved livelihoods of the coastal fishing community in Tyre (South Lebanon) analyzed data of the current socio-economic situation of the Tyrian fishermen community, and the possible small and micro-scale businesses that could be developed in Tyre to relief the pressure on the overexploited fish stocks, while providing viable alternative income to the fishermen community.

Although the conservation of nature should be considered the fundamental objective of MPAs, neglecting their social, cultural and economic impacts has at times led to poor local consensus, if not hostility.

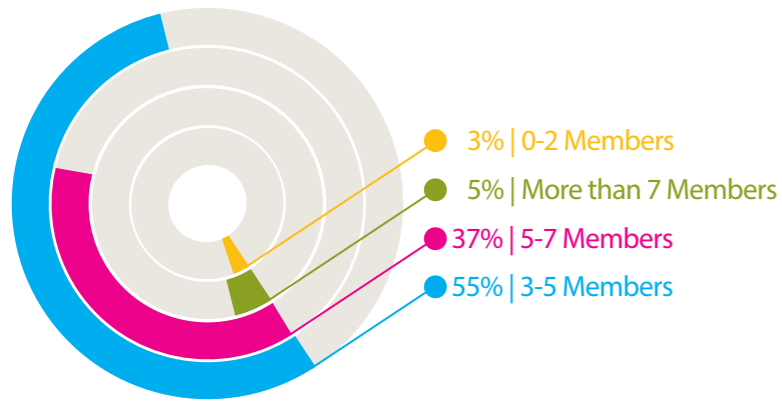
We believe that planning and managing MPAs should be conducted on a multidisciplinary basis. Nonetheless, the very variable characteristics of coastal areas in the Mediterranean require different weightings to be assigned for each factor in order to achieve a durable equilibrium and realize the original objectives of MPAs. Tyre is not different than any other Mediterranean coastal town, the fishing sector in Tyre – the biggest stakeholder and influencer on the MPA - suffers from resource depletion due to overfishing and the use of illegal, unregulated fishing methods such as small fishing nets, use of surface supplied diving for spearfishing fishing and blast fishing. Lack of law enforcement and alternative schemes to generate income for fishers have resulted in major impediments to sustainability in the fishing sector in South of Lebanon.

Fishing households are aware that to preserve and replenish fish stocks, drastic measures should be implemented. What is more, the sector suffers from deep financial constraints that impede expansion and sustainability. Due to dwindling resources, fishers live below the financial threshold that allows them to invest in assets and/or to grow businesses that could diversify their income generation methods. There is also the close economic relationship between fisherman and wholesalers, whereby grants to fisherman are provided for discounts of around 20 percent on caught fish, which significantly affects the bargaining power of fisherman. The current income generated by an individual household wholly dependent on fishing is not sufficient to take a loan or invest in growing an enterprise.

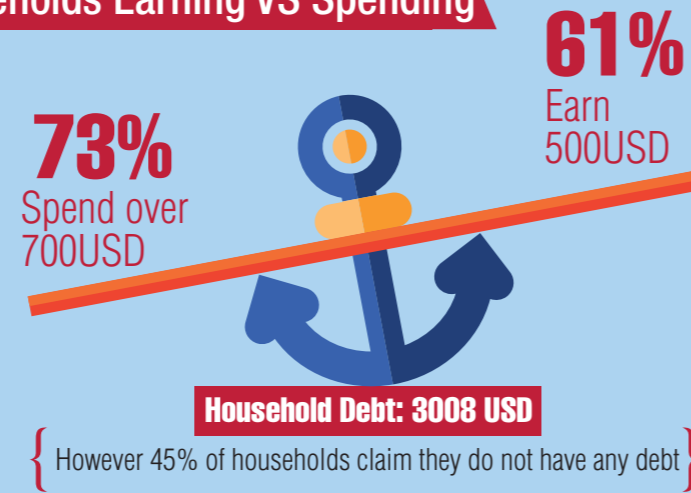
At present, the majority of fishers take out loans to increase their fishing output by purchasing and replenishing their gear that allows them to catch a wider range and amount of fish. Within the context of the sustainability of artisanal fisheries in Tyre, Lebanon efforts are being made to understand how traditional fishermen can improve economic conditions for themselves and their communities through diversification from traditional fishing activities.

# FISHERS & THEIR HOUSEHOLDS

## Number of Household Members

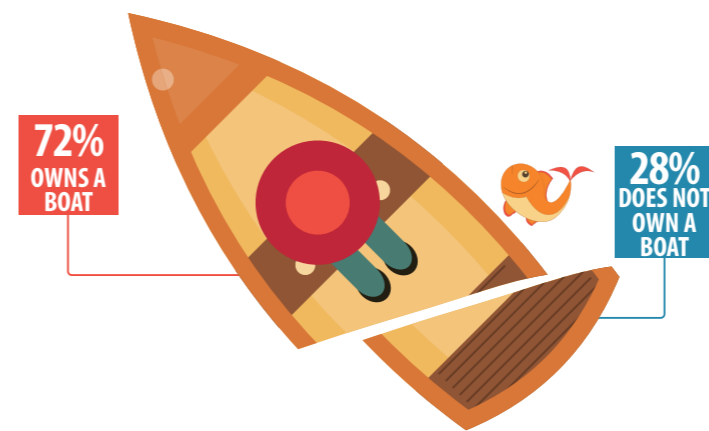


## Households Earning VS Spending

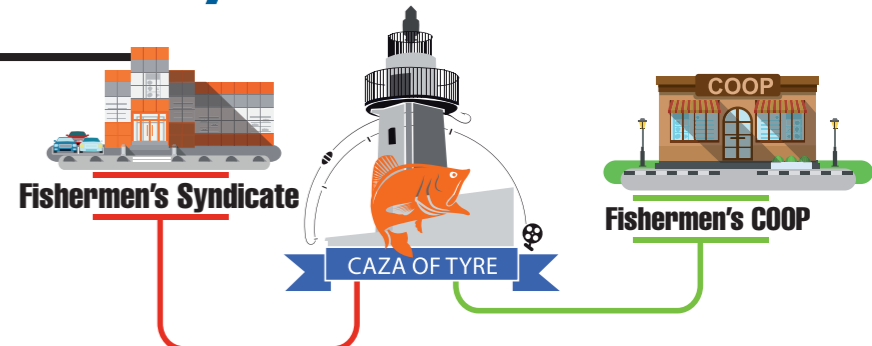


# FISHERY SECTOR

## Fishers fixed asset in Tyre Caza



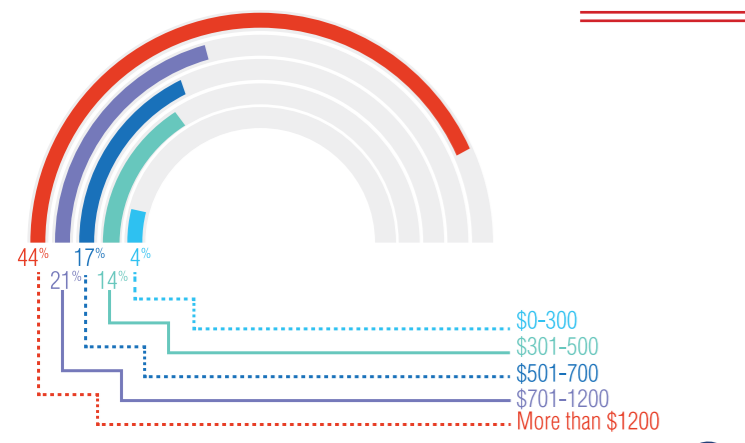
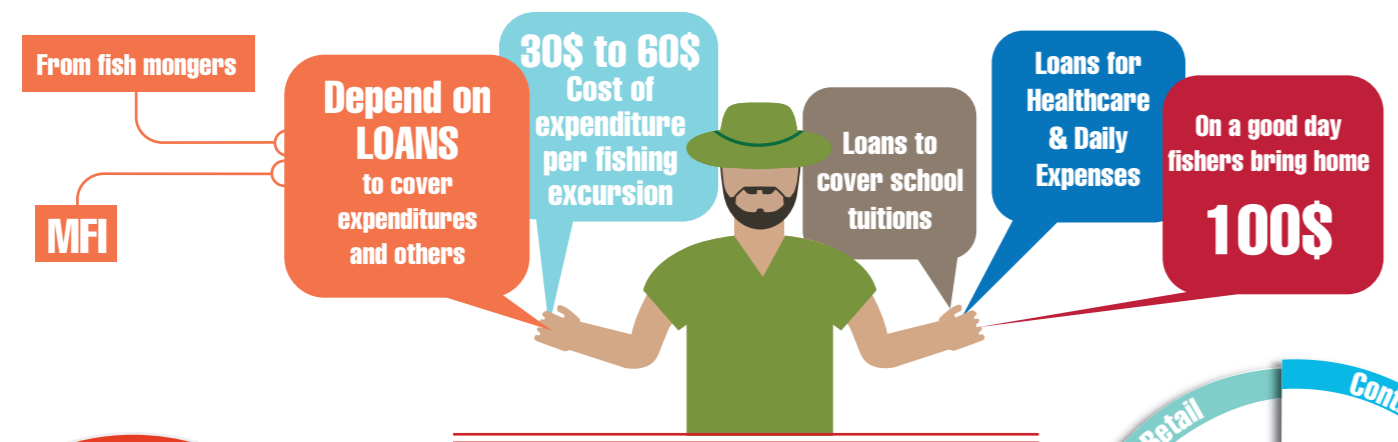
## Collective Organizations



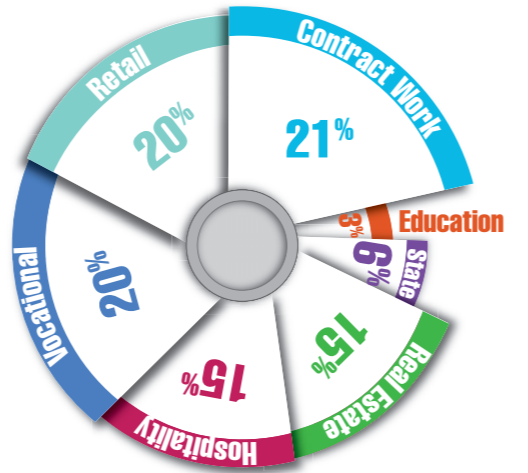
## Retailers

No direct selling due to the dependency on fishmongers and lack of a formal fish market

## Fishers and Expenditures

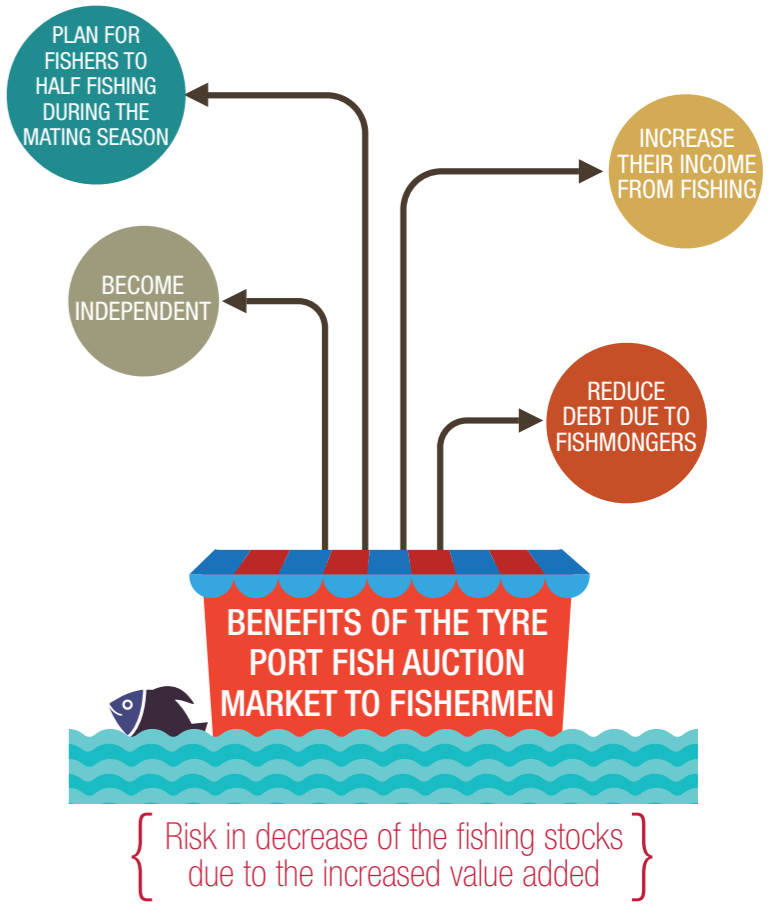
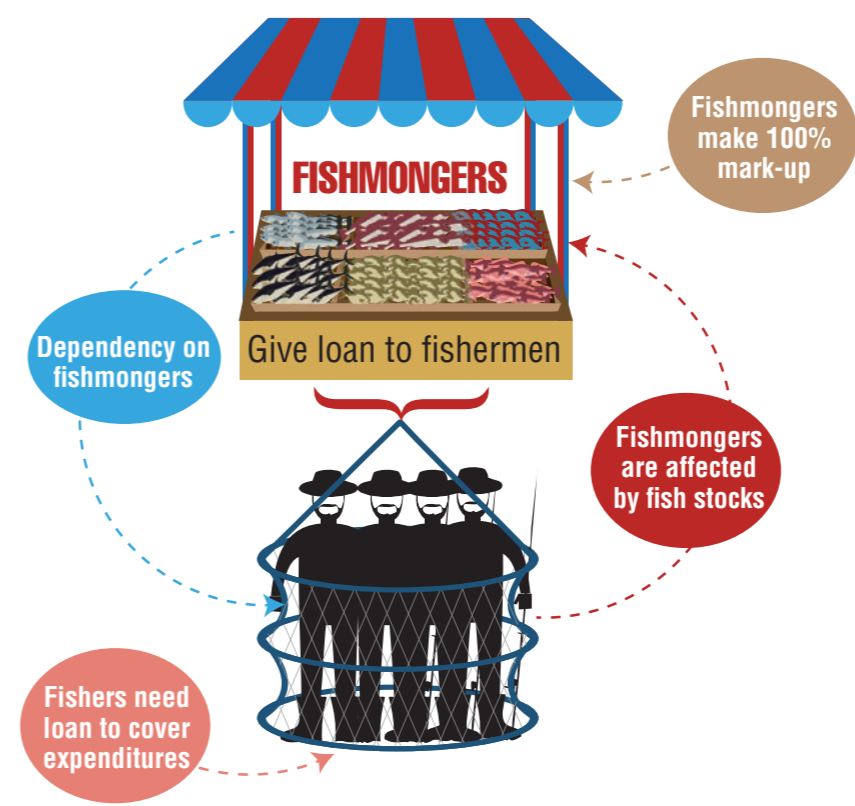


Monthly Income of Fishing Community Households

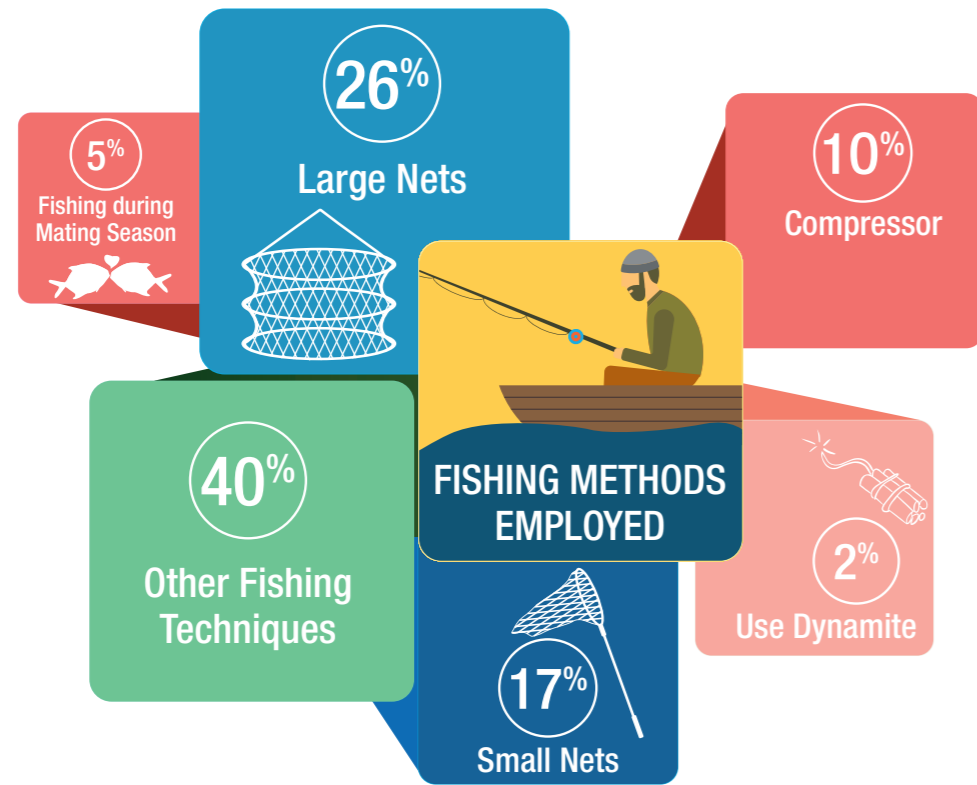


Forms of Non-fishing Work Practiced by Fishing Community Members

## Wholesale Fishmongers



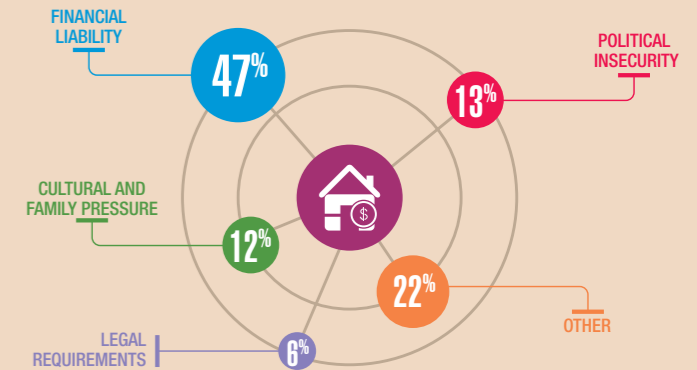
## Fishing Methods Employed



## Willingness to Engage in Non-Fishing Sector



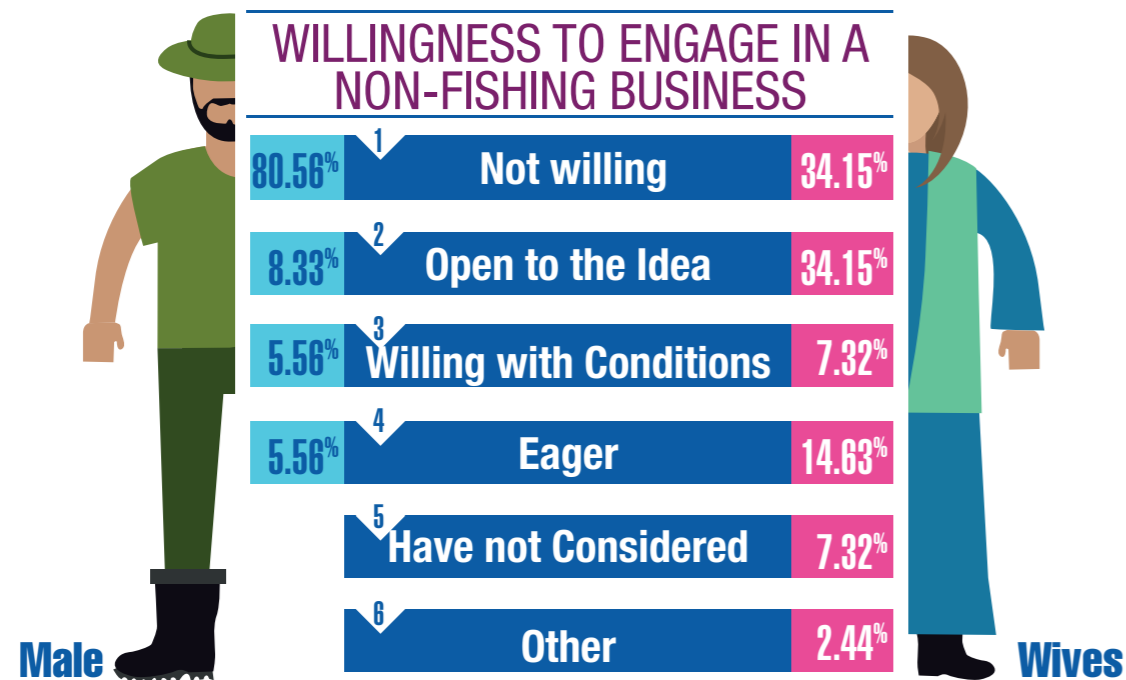
## Main Concerns Related to Opening a Business



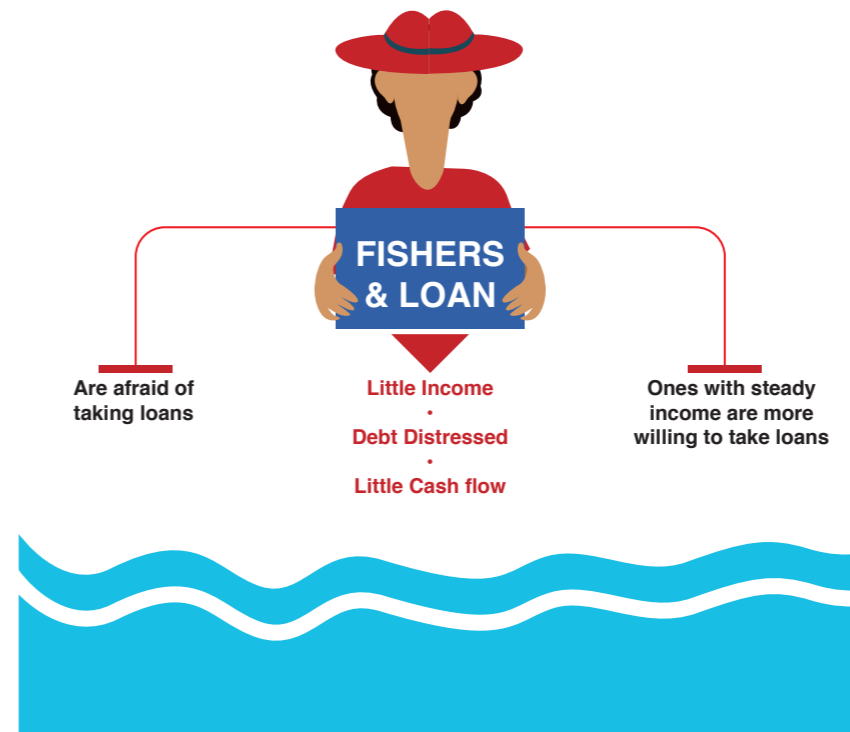
Women are more open to business ideas such as artisanal crafts, boutique shops and other service-related industries.

## FISHERMEN AND BUSINESS DEVELOPMENT

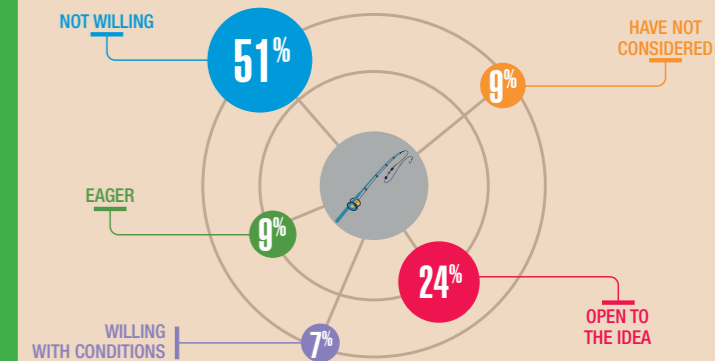
### WILLINGNESS TO ENGAGE IN A NON-FISHING BUSINESS



## Fishermen reaction to Business Loan

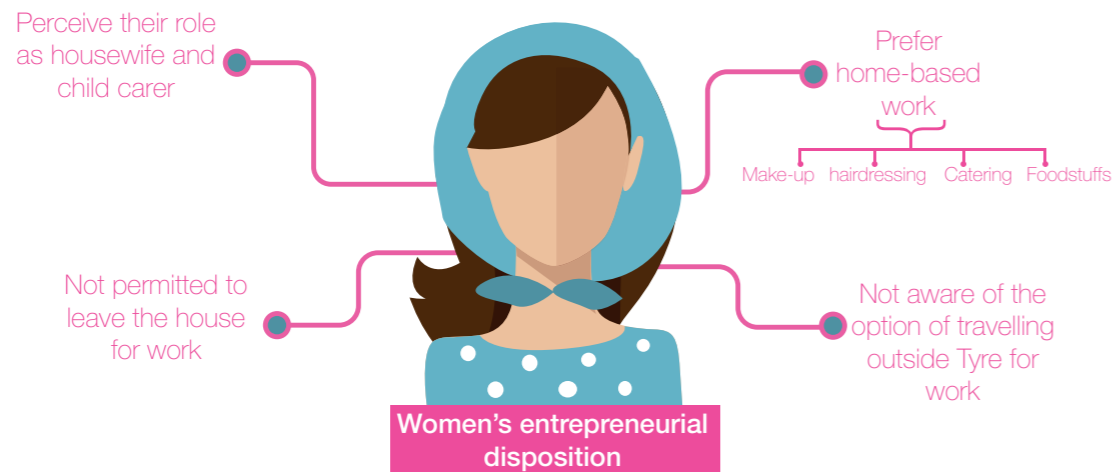
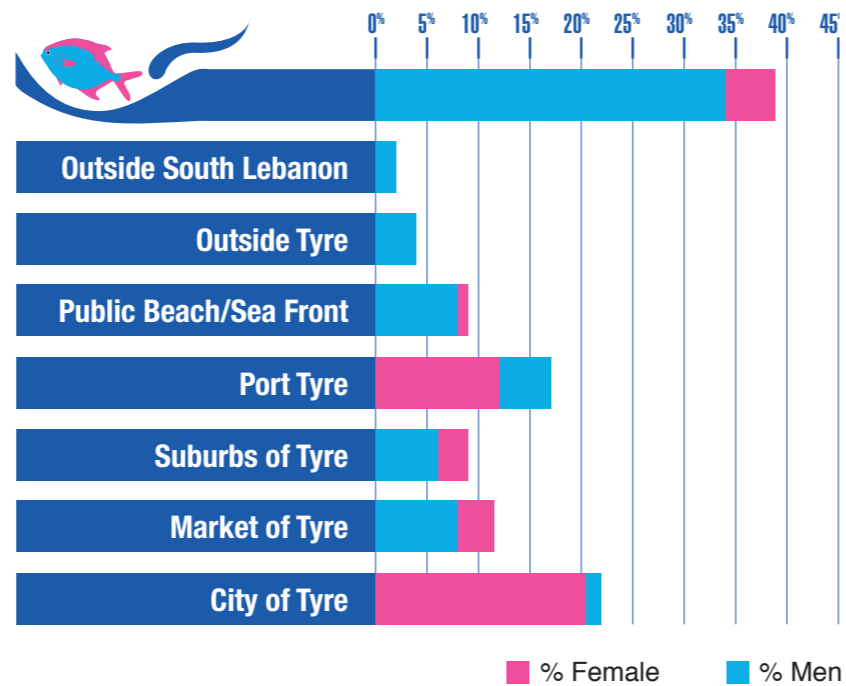
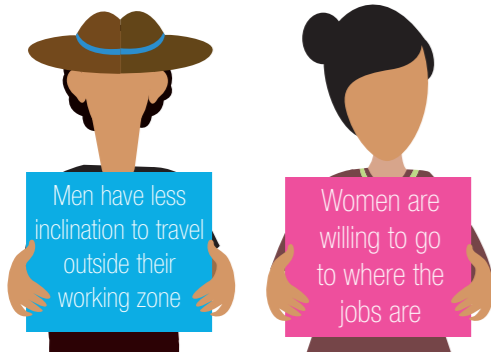


## Willingness to Expand Fishing Related Business



# MARKET OPPORTUNITIES

## Geography of Opportunities by Gender



## Fishing-related Opportunities

Fishing-related sub-sector done by **WOMEN**

Doing artisanal craftwork of items related to the fishing sector: shell necklaces, dried & framed fish...

All segments of population feels there are opportunities to open retail fish outlet

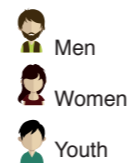
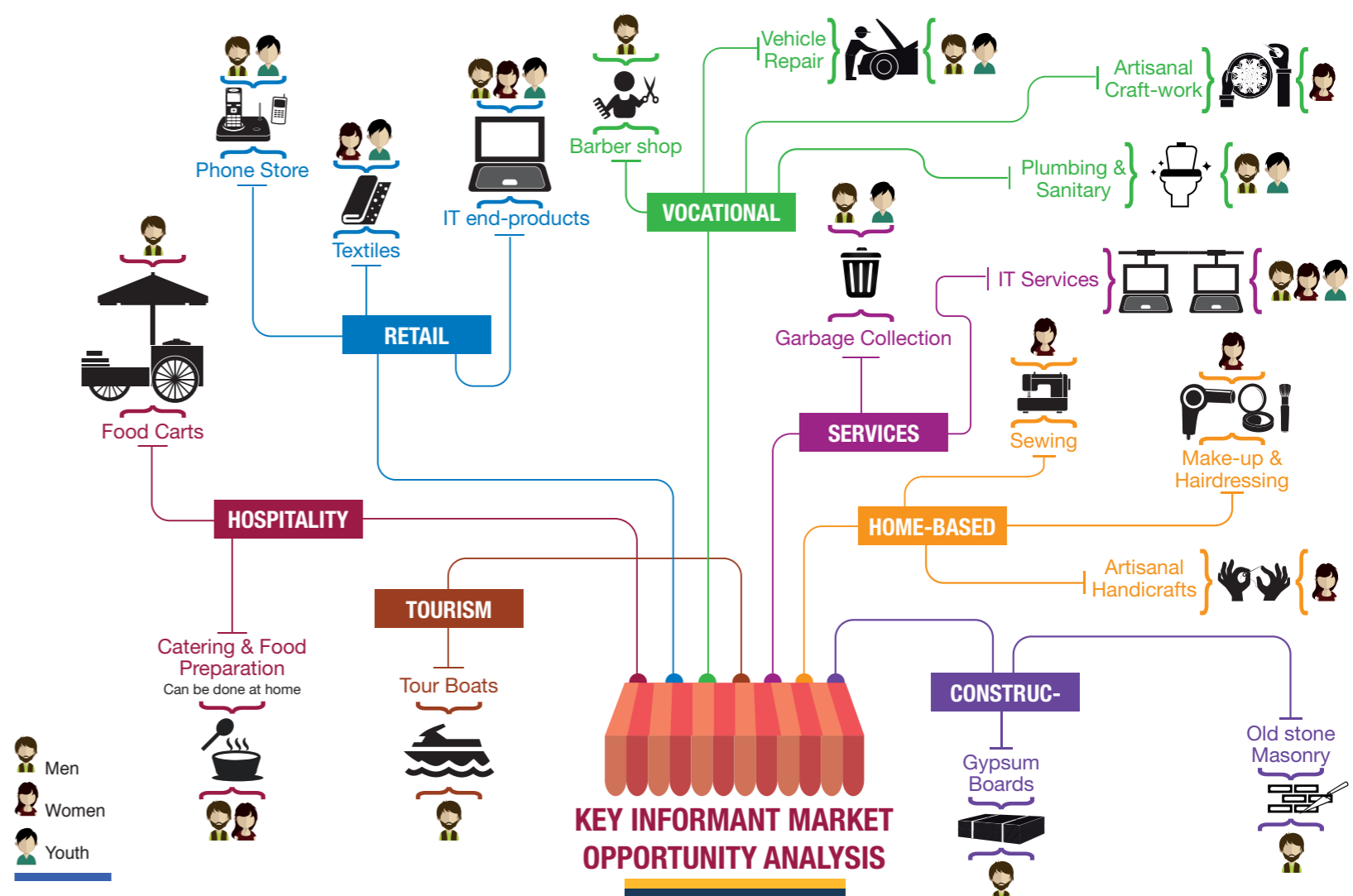
Key informants see that the retail oligopoly and fix prices should be out of the retail market

Fishermen are interested in expanding

18 to 35 years see more opportunity in retail Business

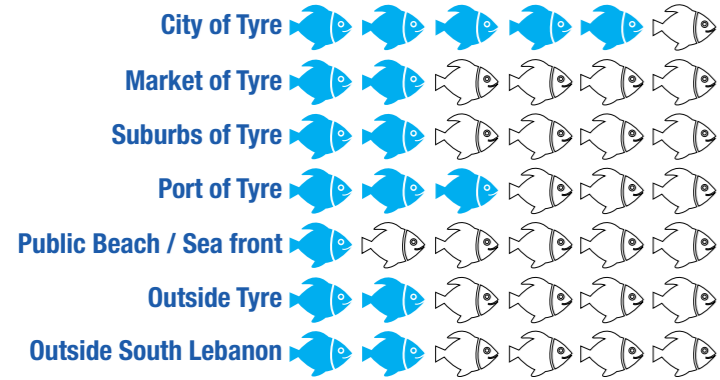
35 to 50 years see more opportunities in retail, hospitality & vocational sectors

Opportunities as seen by age groups



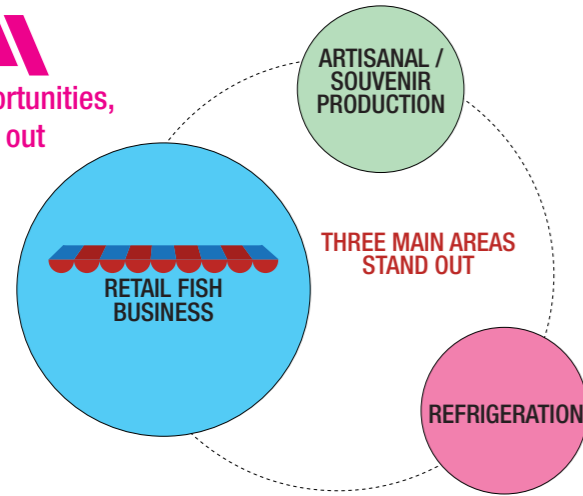
## Market Opportunity Scoring (Geography)

Realistic opportunities exist in the City of Tyre, and specially the port area / Old city



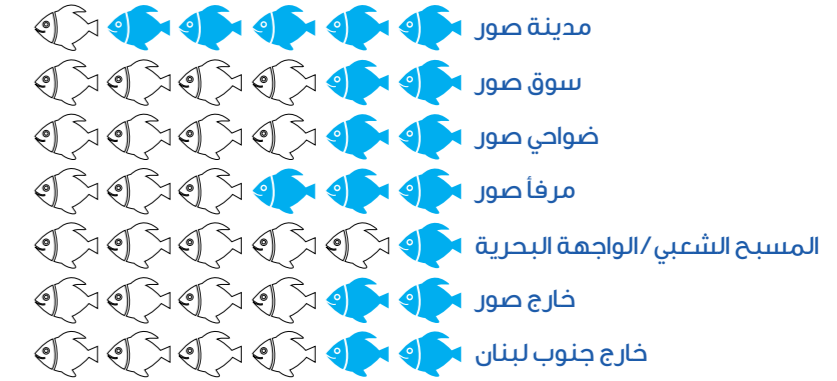
## Fishing Sector

In term of fishing opportunities, three main area stand out



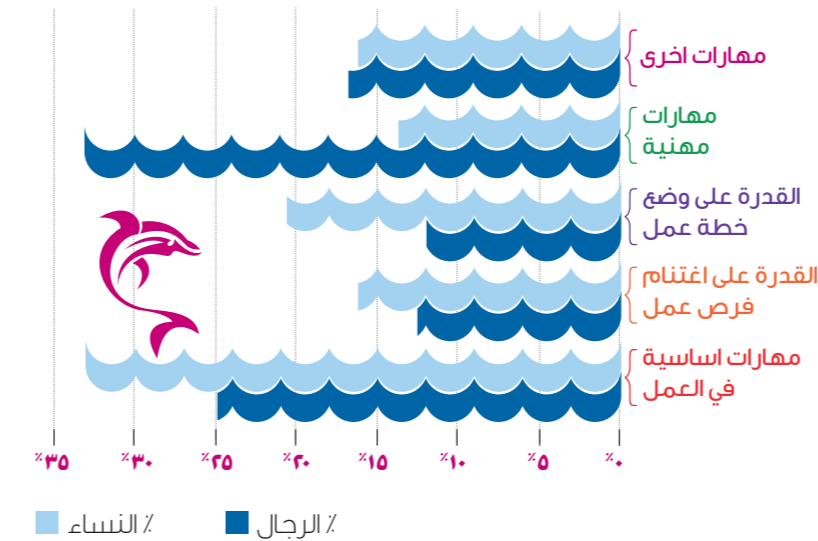
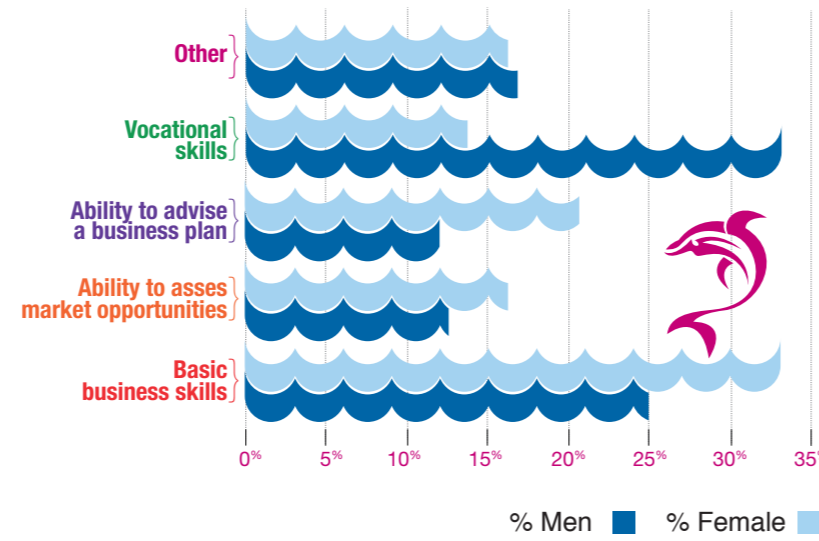
## توفر فرص العمل حسب الإطار الجغرافي

يوجد فرص حقيقية في مدينة صور، خاصة في منطقة المرفأ / المدينة القديمة



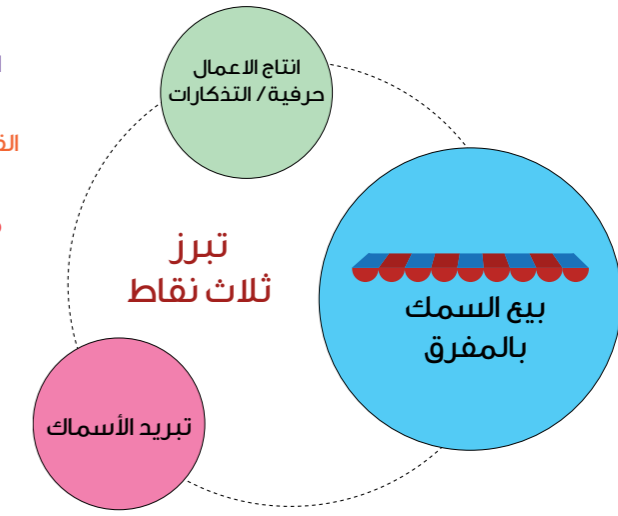
## Required Skills to Develop an enterprise by Gender

## المهارات المطلوبة لتنمية العمل حسب الجنس

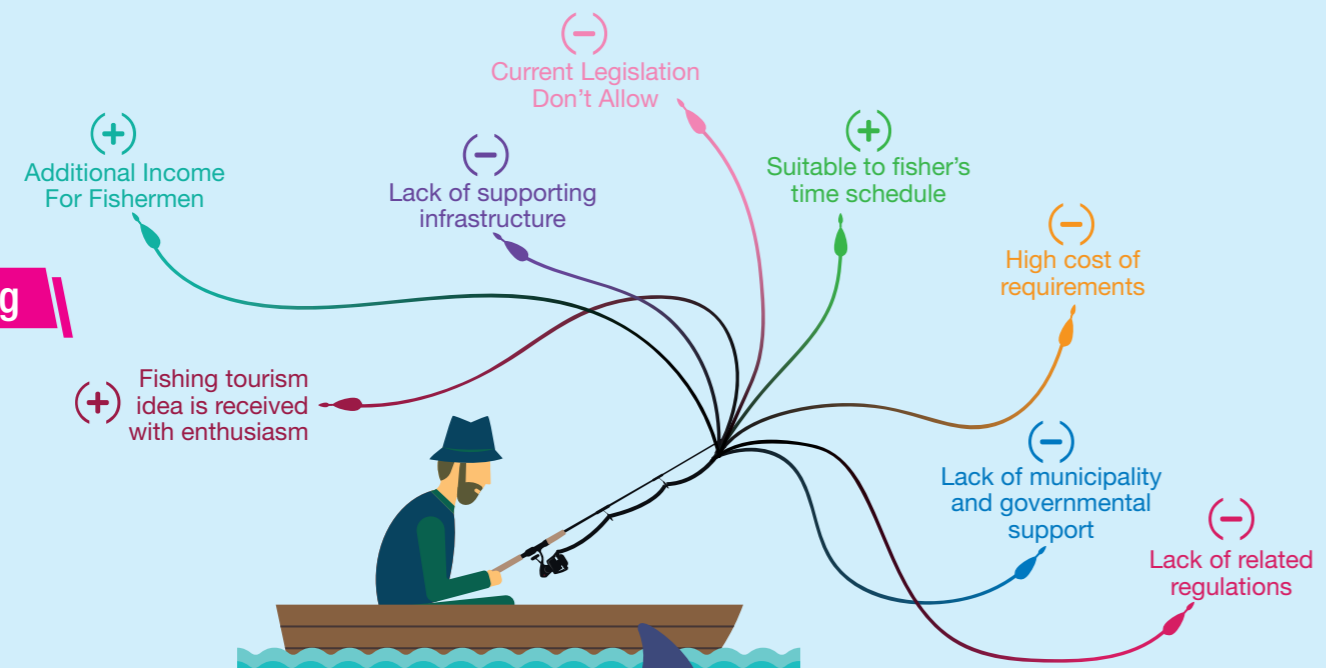


## قطاع الصيد

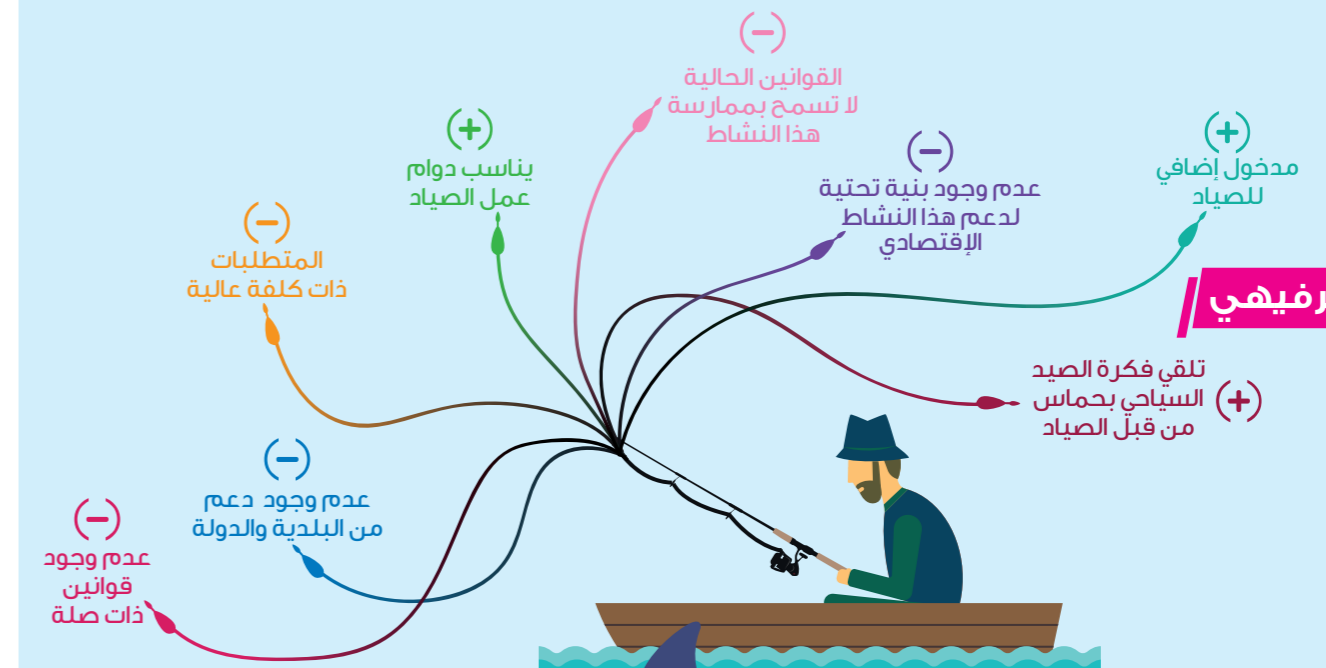
بالنسبة لفرص العمل في قطاع الصيد تبرز ثلاث نقاط



## Charter Fishing

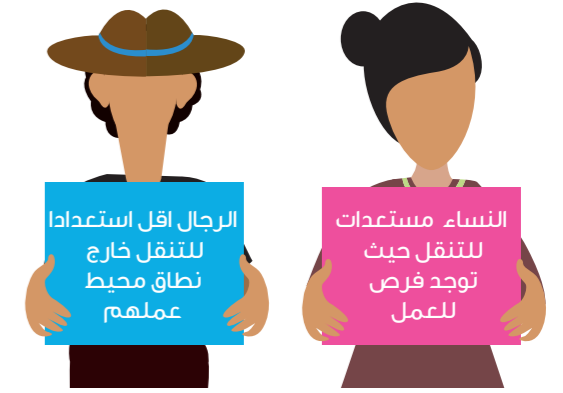
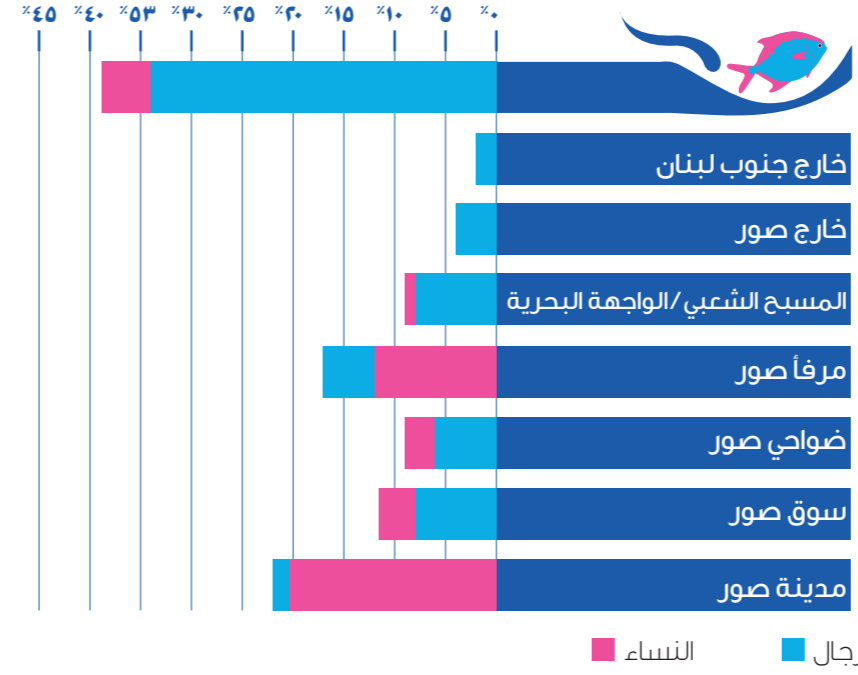


## الصيد السياحي الترفيهي



# فرص و سوق العمل

## الفرص ضمن الاطار الجغرافي حسب الجنس



## الفرص ضمن اطار صيد السمك

اقسام العمل ضمن اطار الصيد عند

**النساء**  
القيام بالاعمال الحرفية المتعلقة بصيد السمك كتصميم قلابات من الصدف، تجفيف السمك ووضعه ضمن اطار...

تري بعض الفئات ان الإحتكار والأسعار الثابتة لا يجب ان تكون في سوق المفرق

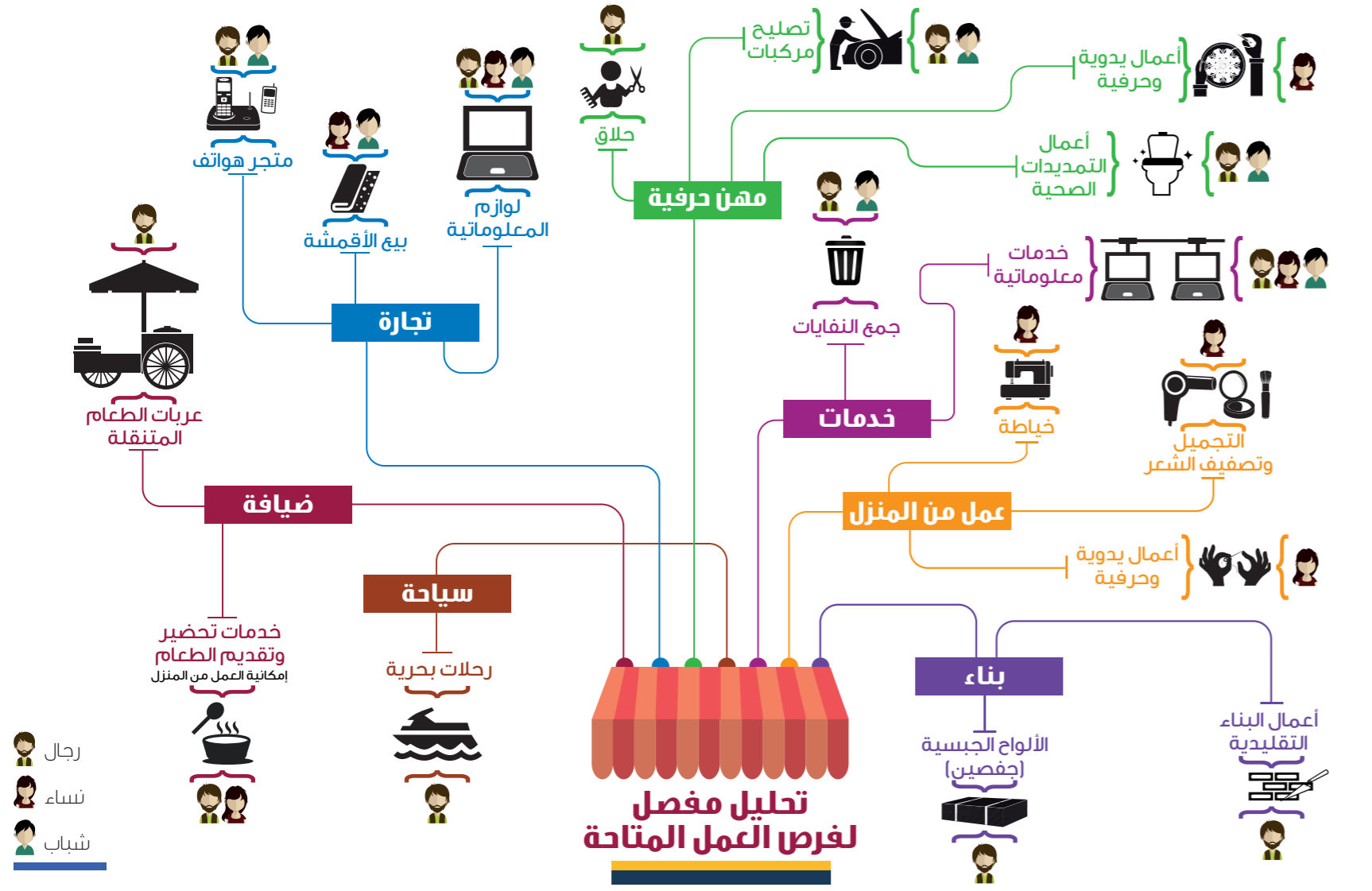
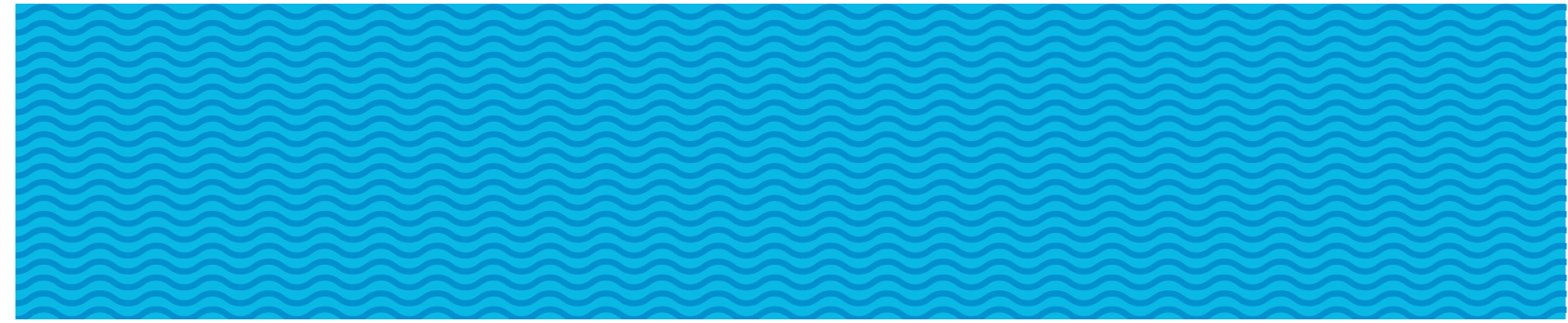
الجميع يجد فرص عام للسمك

إن الرجال مهتمون بتوسيع نطاق العمل

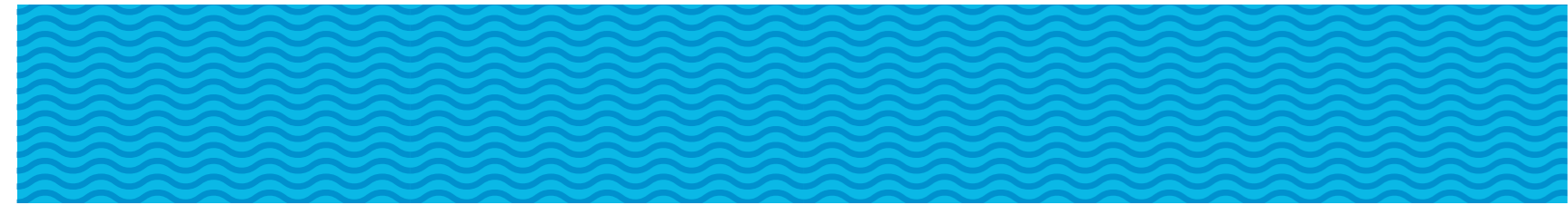
تري الفئة العمرية من ٣٥ الى ٥٠ عاما فرصا في العمل ضمن نطاق التجارة والأعمال المهنية

تري الفئة العمرية من ١٨ الى ٣٥ عاما فرصا في العمل ضمن نطاق التجارة

**الفرص ضمن الفئات العمرية**



رجال  
نساء  
شباب



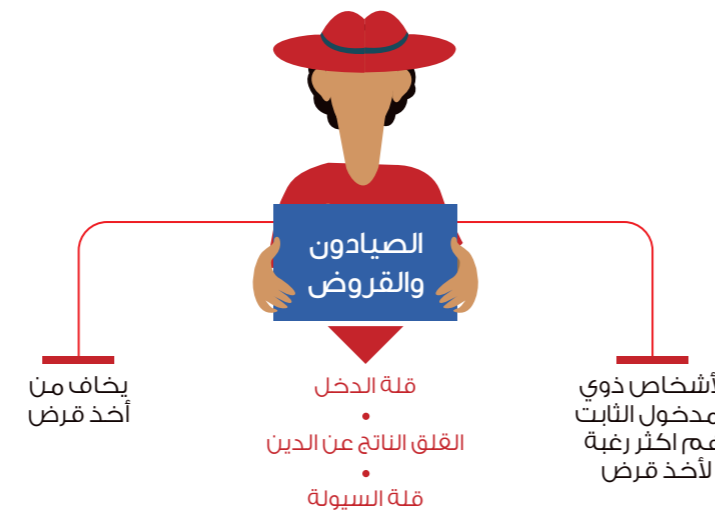


صيادي السمك وتطويع العمل

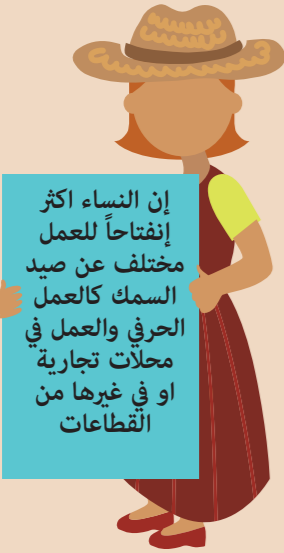
الرضا بالقيام بعمل آخر ضمن قطاع صيد السمك



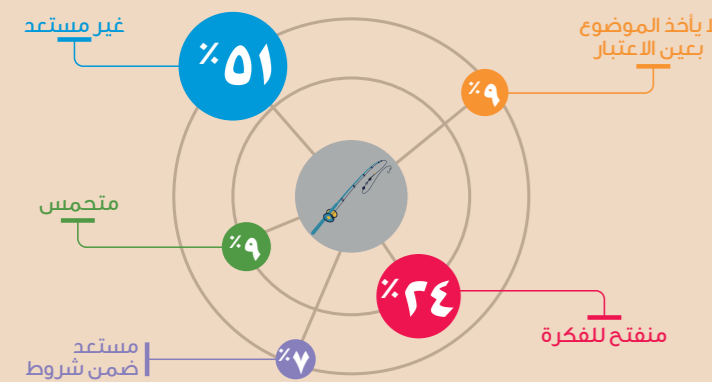
ردة فعل الصياد إزاء قرض عمل



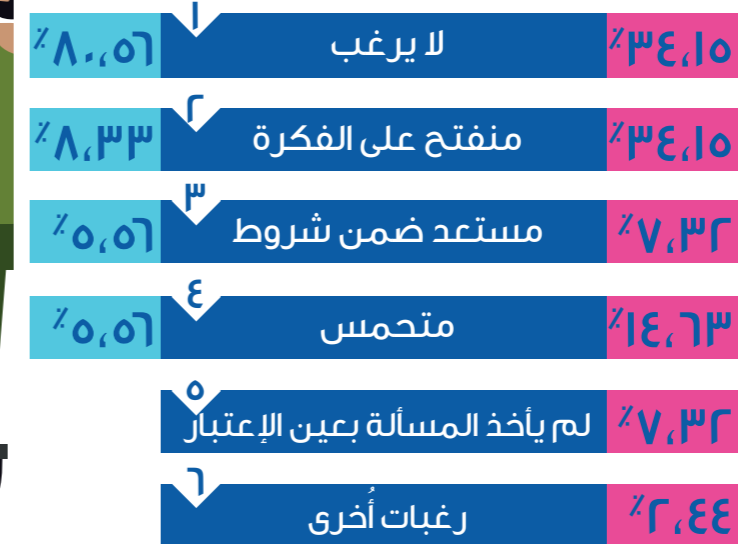
المشاكل الرئيسية المتعلقة بفتح عمل



الرغبة بالتوسع ضمن نطاق صيد السمك



رغبة الصياد بالقيام بعمل آخر غير صيد السمك



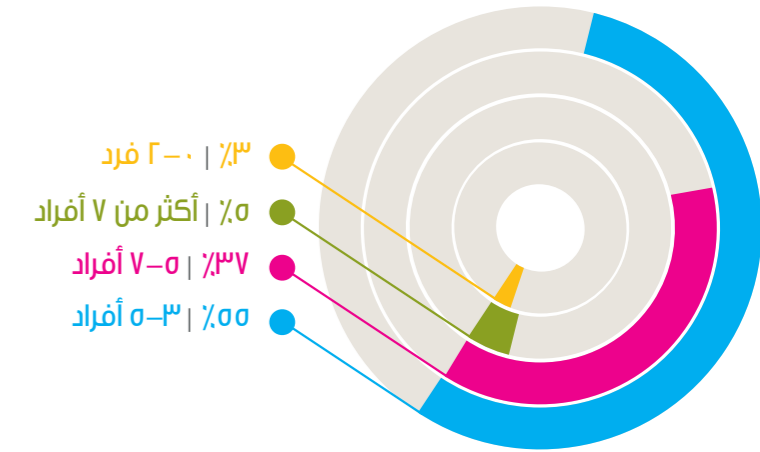
الصيدون

زوجات الصيدون



# صيادي السمك وأسرهم

## عدد الأفراد في الأسرة



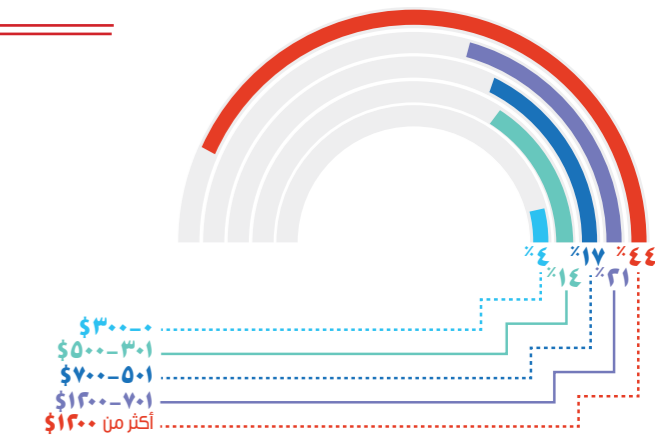
## المصرف مقابل المدخول للأسر



## مصاريف صيادي السمك



## انواع الاعمال المتنوعة غير الصيد المتبعة لدى صيادي السمك



## المدخول الشهري لأسر الصيادين

# قطاع صيد الأسماك

## الأصول الثابتة للصيادين في قضاء صور



## البيع بالجملة لدى المسمكة



## الميكال التنظيمي



## البيع

لا يحصل بيع السمك للمستهلك مباشرة بسبب الاعتماد على المسامك وعدم وجود سوق رسمي للسمك





إن «المناطق البحرية المحمية» مهمة لحماية البيئة البحرية، ولديها أيضا آثار اجتماعية وثقافية جوهرية غير معروفة حاليا، أو غير متعارف عليها في مدينة صور. انها حالة معظم المناطق المحمية البحرية في البحر الأبيض المتوسط، هناك عدد قليل من المصادر والبيانات المتعلقة بالنتائج الاجتماعية والاقتصادية للمناطق البحرية المحمية التي يمكن الاطلاع عليها.

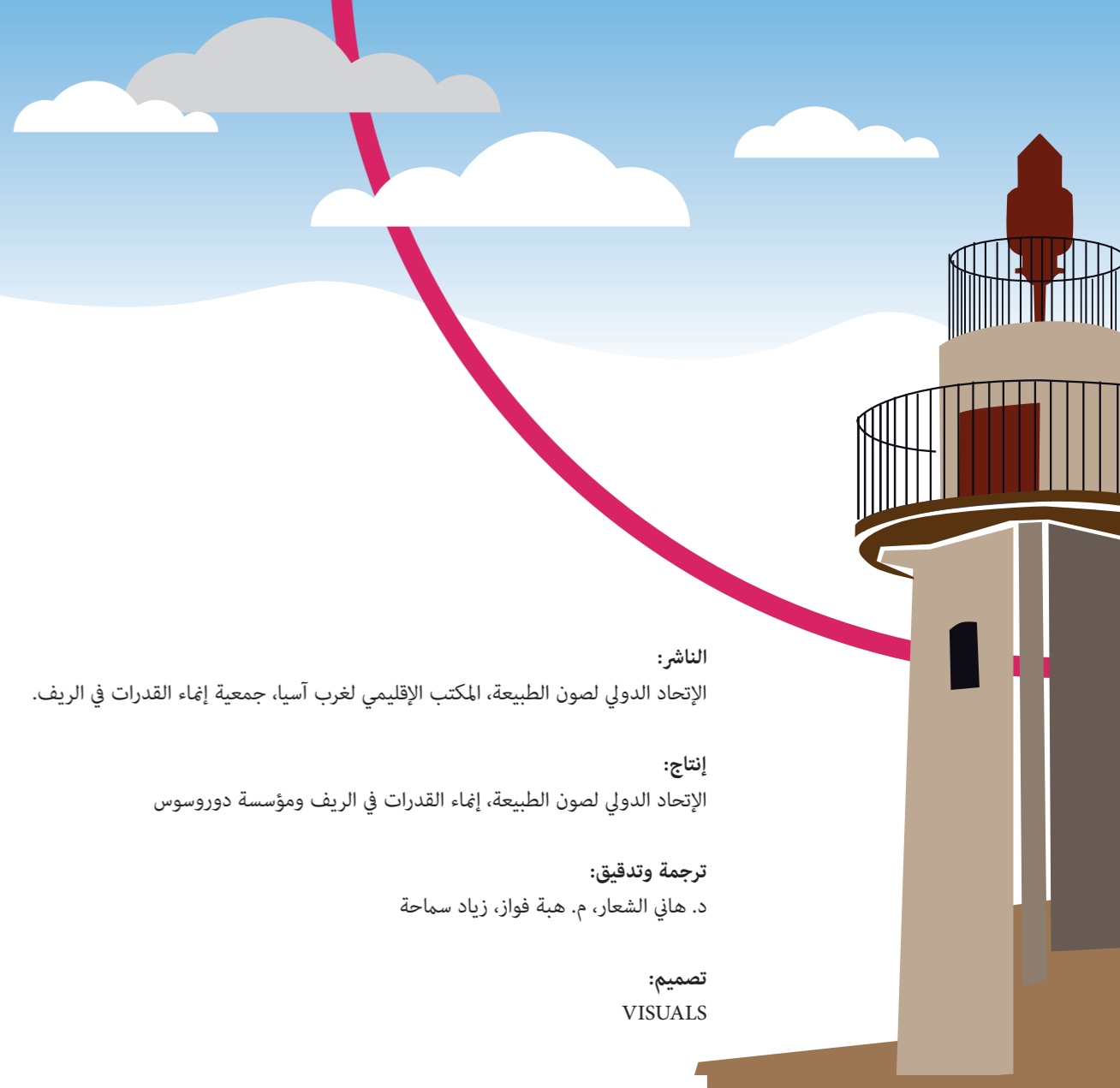
الدراسة الحالية هي جزء من مشروع «إدارة صيد الأسماك المستدام لتحسين مستوى المعيشة لمجتمع الصيادين في منطقة صور» ساهمت بتحليل بيانات الوضع الاجتماعي والاقتصادي الحالي لمجتمع الصيادين في صور، ومدى إمكانية تطوير مشاريع صغيرة لتخفيف الضغط الاقتصادي على الصيادين والذي بدوره ينعكس على المخزون السمكي والصيد الجائر.

على الرغم من أن الحفاظ على الطبيعة يجب أن يكون الهدف الأساسي من المناطق البحرية المحمية، إلا أن إهمال آثارها الاجتماعية والثقافية والاقتصادية أدت في بعض الأحيان إلى فقدان الإجماع المحلي، إن لم يكن قد خلق عداء مع المجتمع المحلي.

ونحن نعتقد أن التخطيط وإدارة المناطق البحرية المحمية ينبغي أن يتم على أسس متعددة التخصصات. ومع ذلك، فإن الخصائص المختلفة للمناطق الساحلية في البحر المتوسط، تتطلب إجراء تقييم مختلف لكل عامل من أجل تحقيق توازن دائم وتحقيق الأهداف الأصلية للمناطق البحرية المحمية. لا تختلف صور عن أي مدينة أخرى على ساحل المتوسط، وقطاع صيد الأسماك في صور - أكبر أصحاب المصلحة والمؤثر الرئيسي على إدارة المناطق البحرية المحمية - يعاني من استنزاف الموارد بسبب الصيد الجائر واستخدام طرق الصيد الغير قانونية وغير المنظمة مثل شبك الصيد الصغيرة، واستخدام موتور ضخ الهواء (الكمبريسور) لصيد الأسماك بالرمح واستخدام المتفجرات لصيد الأسماك. وقد أدى عدم إنفاذ القانون وعدم وجود خطط بديلة لتوليد دخل للصيادين إلى خلق عوائق رئيسية تحول دون تحقيق الاستدامة في قطاع صيد الأسماك في جنوب لبنان.

يدرك مجتمع الصيادين أن الحفاظ على المخزون السمكي وتجديده يتطلب تدابير جذرية ينبغي تنفيذها. ولكن القطاع يعاني من القيود المالية العميقة التي تعوق التوسع والاستدامة. وبسبب تضائل الموارد يعيش الصيادون مشكلة مالية تمنعهم من الاستثمار في الأصول و / أو تطوير أعمال تمكنهم من تنويع مصادر الدخل الخاصة بهم. إن الدخل الحالي للأسرة التي تعتمد كليا على الصيد لا يكفي لأخذ قرض أو الاستثمار في مشاريع جديدة. في الوقت الحاضر، غالبية الصيادين يأخذون قروض لزيادة إنتاج الصيد من خلال شراء وتجديد المعدات التي تسمح لهم باصطياد كمية أكبر من الأسماك وعلى نطاق أوسع.

هناك أيضا علاقة اقتصادية وثيقة بين الصيادين وتجار الجملة (المسامك)، حيث يتم توفير المنح للصيد للحصول على تخفيضات تصل الى ٢٠ في المئة على الأسماك التي يتم صيدها، مما يؤثر بشكل كبير على القدرة التفاوضية للصياد. وفي سياق استدامة المصايد الحرفية في صور، تبذل جهود في لبنان لفهم كيفية تحسين الظروف الاقتصادية للصيادين التقليديين ومجتمعاتهم من خلال التنويع في الأنشطة الإقتصادية.



**الناشر:**

الإتحاد الدولي لصون الطبيعة، المكتب الإقليمي لغرب آسيا، جمعية إثماء القدرات في الريف.

**إنتاج:**

الإتحاد الدولي لصون الطبيعة، إثماء القدرات في الريف ومؤسسة دوروسوس

**ترجمة وتدقيق:**

د. هاني الشعار، م. هبة فواز، زياد سماحة

**تصميم:**

VISUALS



دراسة سريعة لتحليل فرص السوق لقطاع

# صيد الأسماك في صور - لبنان